

M7786-007830

Terrängbil 11 och 13 med aluzinkkaross

Instruktionsbok

Tillägg till

M7786-002120 Instruktionsbok för terrängbil 11 och 13



Terrängbil 11 och 13 med aluzinkkaross

Instruktionsbok

Tillägg till

M7786-002120 Instruktionsbok för terrängbil 11 och 13

Boken omfattar endast avvikelser och kompletteringar.
Mindre avvikelser som inte har någon teknisk eller praktisk
betydelse är inte redovisade i text eller på bild.

Utarbetad av
Teknisk Beskrivning Reklam AB
i samråd med
Försvarets materielverk

Fastställd jämlikt
FMV:FORDON M77:16309/91
1991-05-27

M7786-007830 IBOK TGB 11, 13 ALUZ
TF -F 591-1-11
Distribution: Försvarets bok- och blankettförråd

INNEHÅLL

ALLMÄNT	5
DATA	6
KONSTRUKTION OCH FUNKTION	7
Elsystem	7
Instrument, strömställare, kontrollampor och manöverorgan	7
HANDHAVANDE	9
Start av motor	9
Kall motor	9
Varm motor	9

ALLMÄNT

Terrängbil 11 och 13 med aluzinkkaross har båda hela karossen tillverkad av aluzinkplåt. Man kan utvändigt se att det är en bil med aluzinkkaross genom att de främre avbärarlisterna inte finns.

Vid bytet till aluzinkkaross har vissa elkablar, reglage och instrument ändrats eller tagits bort. Bilen har inte spolare och rengörare för strålkastare.



Bild 1. Terrängbil 11 med aluzinkkaross

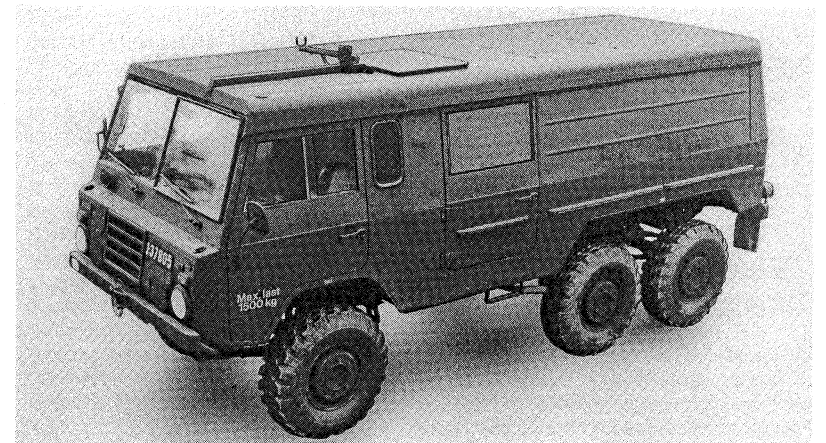


Bild 2. Terrängbil 13 med aluzinkkaross

DATA

Terrängbil 11 med aluzinkkaross

Armén

Förrådsbeteckning	M5138-111033
Förrådsbenämning	TGB 111C MT
Oförkortad benämning	TERRÄNGBIL 111C MT

Marinen

Förrådsbeteckning	M5138-111032
Förrådsbenämning	TGB 111C MT
Oförkortad benämning	TERRÄNGBIL 111C MT

Flyget

Förrådsbeteckning	M5138-111034
Förrådsbenämning	TGB 111C MT
Oförkortad benämning	TERRÄNGBIL 111C MT

Terrängbil 13 med aluzinkkaross

Armén

Förrådsbeteckning	M5138-131023
Förrådsbenämning	TGB 131B MT
Oförkortad benämning	TERRÄNGBIL 131B MT

Elsystem

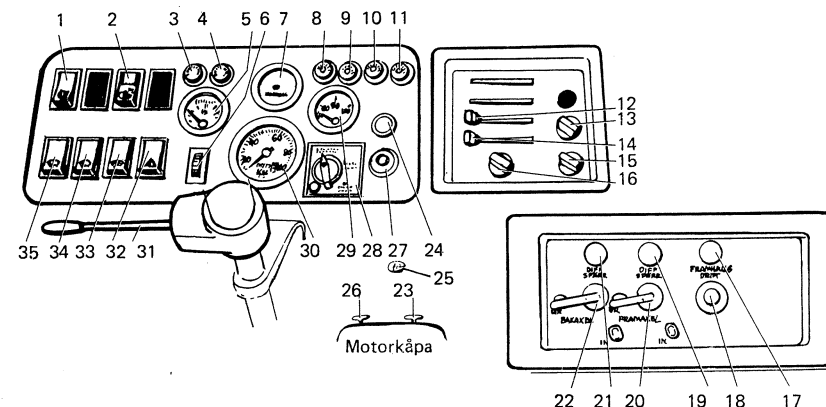
Kontrollampor, choke Finns inte

KONSTRUKTION OCH FUNKTION

Elsystem

Instrument, strömställare, kontrollampor och manöverorgan

Bild 3 visar instrumentpaneler och vissa manöverorgan på förarplatsen. Panelerna har använts i tidigare utförande och vissa detaljer finns inte i bilar med aluzinkkaross.



- | | |
|--|--|
| 1 Strömställare för strålkastare | 19 Kontrollampa för framaxelns differentialspärr |
| 2 Strömställare för halvljusautomatik | 20 Vred för framaxelns differentialspärr |
| 3 Kontrollampa för körvisare, bil | 21 Kontrollampa för bakaxelns differentialspärr |
| 4 Kontrollampa för körvisare, släpfordon | 22 Vred för bakaxelns differentialspärr |
| 5 Bränslemätare | 23 Handgashandtag end. radioterrängbil |
| 6 Reostat för instrumentbelysning | 24 Startknapp |
| 7 Drifftidmätare för motor, endast vissa bilar | 25 Växelspak |
| 8 Kontrollampa för helljus | 26 Chokeyhandtag |
| 9 Kontrollampa för laddning | 27 Tändlås |
| 10 Kontrollampa för parkerbroms och bromskretsar | 28 Strömställare för mörkläggningsbelysning |
| 11 Kontrollampa för oljetryck | 29 Temperaturmätare |
| 12 Spak för luftmängd till vindruta | 30 Hastighetsmätare med väg- och trippmätare |
| 13 Vred för temperaturreglering, främre värmare | 31 Omkopplare för körvisare, ljus och helljus signal |
| 14 Spak för luftmängd till golv | 32 Strömställare för varningsblinkers |
| 15 Strömställare för bakre värmare, fläkt | 33 Strömställare för vindrutespolare |
| 16 Strömställare för främre värmare, fläkt | 34 Strömställare för höger vindrutetorkare |
| 17 Kontrollampa för framhjulsdrift | 35 Strömställare för vänster vindrutetorkare |
| 18 Knapp för framhjulsdrift | |

Bild 3. Instrumentpaneler

Handtag för handgas

Finns endast på radioterrängbil 1112 och 1113.

Handtaget för handgas sitter till höger om föraren och till höger på främre delen av motorkåpan.

Handgasen används för att ge rätt laddningsvarvtal på generatoren vid drift av sambandsutrustning i stillastående.

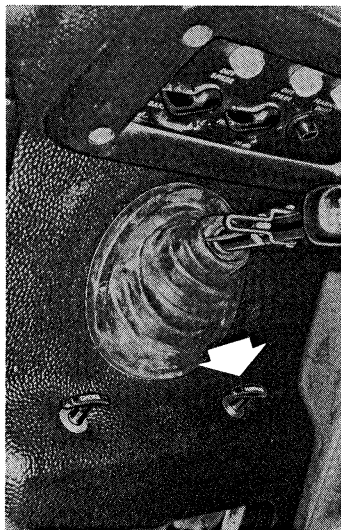
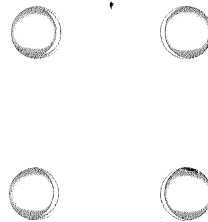


Bild 4. Handgas
Endast ratgbil 1112 och 1113



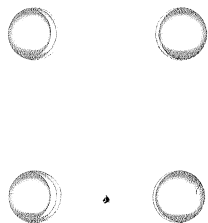
Handtag för choke

Handtaget för choke sitter till höger om föraren på främre delen av motorkåpan. Reglaget är anslutet till den bakre förgasaren.

Choken används vid start av kall motor.



Bild 5. Choke



HANDHAVANDE

Start av motor

Kall motor

1. Kontrollera att parkerbromsen är åtdragen och ställ växelspaken i neutralläge.
2. Dra ut choken helt. **Obs! Rör inte gaspedalen.**
3. Trampa ner kopplingspedalen helt.
4. Koppla in tändkretsen genom att vrida på tändlåsets nyckel.
5. Tryck in startknappen. Släpp knappen när motorn startat.
6. Kontrollera att kontrollampen för oljetryck slocknat.
7. Tryck in choken när motorn går jämnt. När motorn är varm skall choken vara helt intryckt.

Obs! Rusa inte motorn. Belasta inte motorn hårt förrän den är varm. Behandla motor och växellåda med varsamhet under den kalla årstiden, särskilt vid start.

Varm motor

1. Kontrollera att parkerbromsen är åtdragen och ställ växelspaken i neutralläge.
2. Trampa ner kopplingspedalen helt.
3. Trampa ner gaspedalen till hälften. Choken skall vara helt intryckt.
4. Koppla in tändkretsen genom att vrida på tändlåsets nyckel.
5. Tryck in startknappen. Om motorn inte startar – tryck gaspedalen sakta i botten och håll den där tills motorn går igång. Släpp knappen när motorn startat.
6. Kontrollera att kontrollampor för oljetryck slocknat.
Obs! Start med bogsering bör undvikas.